

# Kagawa University Prospectus for International Students

香川大学への留学案内





# Kagawa University Prospectus for International Students

香川大学への留学案内

## 目次

### 香川大学について

香川大学について	1
香川県について	1
日本の高等教育制度	5
アカデミック・カレンダー(学年暦)	7

### 香川大学学部・大学院案内

教育学部・教育学研究科	11
法学部・法学研究科	15
経済学部・経済学研究科	19
医学部・医学系研究科	25
工学部・工学研究科	31
農学部・農学研究科	35
地域マネジメント研究科	39
香川大学・愛媛大学連合法務研究科	43
愛媛大学大学院連合農学研究科	45

### 香川大学インターナショナルオフィス

国際研究支援センター	49
留学生センター	53
インターナショナルオフィス長挨拶	59
教員紹介	61
留学生数	63

### 学内共同利用施設

### 入学を希望する方へ

学位取得を目的とした留学	71
学位取得を目的としない留学	
研究生	81
特別聴講学生	87
特別研究学生	93
科目等履修生	93

国費外国人留学生	97
学費	101

### 日本での生活

宿舎について	103
生活費の目安	105
アルバイト	105
奨学金	107
生活サポーター・チューター制度について	111
日本の国民健康保険制度	111
入国手続きについて	113

### 留学生のキャリア形成

キャリア形成・就職支援	115
留学生の就職先	115
卒業生からのメッセージ	119

### 問い合わせ先一覧

### 役に立つウェブサイト

香川大学について

香川大学学部・大学院案内

香川大学インターナショナルオフィス

学内共同利用施設

入学を希望する方へ

日本での生活

留学生のキャリア形成

問い合わせ先一覧

役に立つウェブサイト

## About Kagawa University

About Kagawa University .....	2
About Kagawa Prefecture .....	2
Higher Educational System in Japan .....	6
Academic Calendar .....	8

## Faculties and Graduate Schools

Faculty of Education and Graduate School of Education .....	12
Faculty of Law and Graduate School of Law .....	16
Faculty of Economics and Graduate School of Economics .....	20
Faculty of Medicine and Graduate School of Medicine .....	26
Faculty of Engineering and Graduate School of Engineering .....	32
Faculty of Agriculture and Graduate School of Agriculture .....	36
Graduate School of Management .....	40
Kagawa-Ehime Universities' Graduate School of Law .....	43
United Graduate School of Agricultural Sciences, Ehime University .....	46

## Kagawa University International Office

Center for International Research and Cooperation .....	50
International Student Center .....	54
Message from the Director .....	60
Message from the Faculty Members .....	61
Number of International Students .....	64

## On-Campus Facilities .....

## Prospective International Students

Prospective Degree Seeking Students .....	72
Prospective Non-Degree Seeking Students	
Research Students .....	82
Auditors .....	88
Special Students .....	94
Auditors of elective courses only .....	94
Japanese Government Scholarship .....	98
Tuition and Fees .....	102

## Life in Japan

Housing and Accommodation .....	104
Estimated Living Costs .....	106
Working Part-time in Japan .....	106
Scholarships .....	108
Student Supporters and Tutors .....	112
National Health Insurance Program in Japan .....	112
Procedures for Entering in Japan .....	114

## Career Support for International Students

Career Support .....	116
Employment of International Students .....	116
Message from Graduates .....	119

## List of Inquiries .....

## Useful Websites .....

## 香川大学について

### 香川大学について

香川大学は、教育学部、法学部、経済学部、医学部、工学部、農学部  
の6学部と、教育学研究科、法学研究科、経済学研究科、医学系研  
究科、工学研究科、農学研究科、地域マネジメント研究科、香川大学・  
愛媛大学連合法務研究科、愛媛大学大学院連合農学研究科の9研究科  
からなる総合大学です。本学には、学部と大学院を合わせて約7,000  
名の学生が在籍しており、そのうち180名が外国人留学生です。



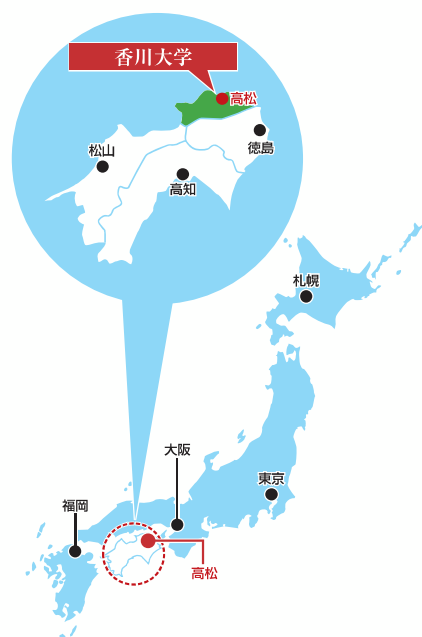
香川大学

<http://www.kagawa-u.ac.jp/>

### 香川県について

香川県は、四国の北東部に位置し、日本で最初に国立公園に指定された瀬戸内海国立公園の所在地の  
一部です。地形は半月型で、南部には讃岐山脈が連なり、北部には讃岐平野が展開しています。面積は  
全国で最も小さく、平地と山地はおおよそ同じくらいの面積を占めています。瀬戸内海上には、香川県  
に属する多数の島が点在し、風光に大変恵まれています。気候は、日照時間の多い瀬戸内海型気候区で  
あり、四季を通じて降水量が少なく、温暖な気候です。

面積	約 1,876 km <sup>2</sup>
人口	983,992 人 (2014 年 2 月 1 日現在)



# About Kagawa University

## About Kagawa University

There are currently six faculties which offer courses in Education, Law, Economics, Medicine, Engineering, and Agriculture. In addition, all of these faculties offer opportunities for further studies at the graduate level, including Management, Kagawa-Ehime University's Graduate School of Law and Graduate School of Agricultural Sciences. There are about 7,000 students currently enrolled in the university, including an international student body of about 180.



Kagawa University

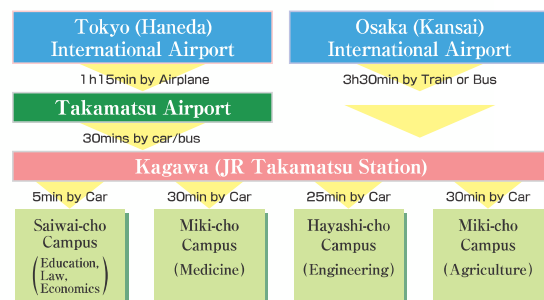
<http://www.kagawa-u.ac.jp/english/>

## About Kagawa Prefecture



Kagawa Prefecture, located in the northeast corner of Shikoku, is home to Japan's oldest national park, the Seto Inland Sea National Park. The prefecture is shaped like a half-moon, with the Sanuki Mountain Range rising in the south and the expanse of the Sanuki Plain in the north. The prefecture is the country's smallest by area, and the plains and mountains roughly balance each other out. The prefecture's islands can be found dotted throughout the Seto Inland Sea in a beautiful natural setting. Throughout all four seasons, the bright Seto Inland Sea has mild weather and little rainfall.

Ares	About 1,876 km <sup>2</sup>
Population	983,992 (As of February 2014)

### Access to the Campuses



香川県が誇る日本一

<p><b>うどん</b></p> <p>香川県は、日本で最もうどん店の数が多い県です。東京では、人口1,000万人に対し、500店のマクドナルドが存在しますが、香川では、人口100万人に対し、800店のうどん店が存在します！</p> 	<p><b>うちわ</b></p> <p>国の伝統的工芸品に指定された丸亀うちわは、年間約1億柄が生産され、全国シェア90%を誇ります。</p>
<p><b>オリーブ</b></p> <p>1910年頃香川県小豆島<sup>しょうどしま</sup>で初めて栽培に成功して以来、主に香川県で生産されています。オリーブは平和を象徴していることから、国連の旗にも描かれているほか、香川県の県花と県木に指定されています。</p>	<p><b>松盆栽</b></p> <p>全国シェア80%を誇ります。</p> 

香川県の名所

**栗林公園**

国の特別名勝に指定されている庭園の中で最大の広さをもつ栗林公園は、松の緑濃い紫雲山を背景に、6つの池と13の築山を巧みに配し、江戸時代初期の回遊式大名庭園として、すぐれた地割り、石組みを有し、木石の雅趣に富んでいます。四季折々の風物にも恵まれ、ここに咲く花々は、一步一景といわれる変化に富んだ美しさを一層醸し出します。歴代藩主が百年の歳月をかけてつくりあげた花々に彩られる大名庭園。抹茶を味わえる掬月亭などもあります。

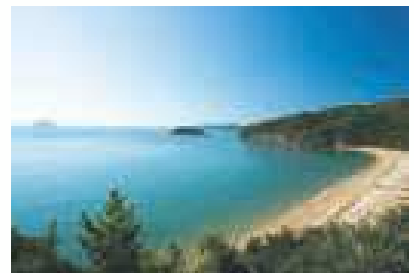
**金刀比羅宮**

古くから「さぬきのこんぴらさん」として親しまれている海の神様です。参道の長い石段は有名で、本宮まで785段、奥社までの合計は1368段にも及びます。参道から奥社までの石段沿いには大門、五人百姓、国の重要文化財「書院」。広い境内には重要文化財「旭社」など由緒ある御社や御堂が点在するほか、宝物館などには第一級の美術品や文化財が陳列されています。



**直島**

自然とアートと環境の島。地中美術館、ベネッセハウスのほか、集落の古民家をそのまま利用した家プロジェクトがあります。



香川県ホームページ

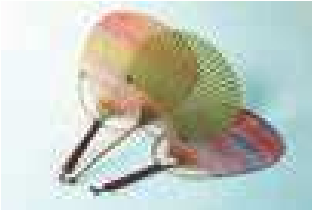
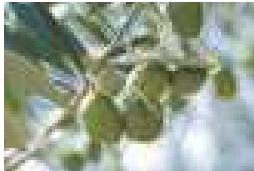

<http://www.pref.kagawa.jp/>

香川県公式観光サイト うどん県旅ネット

<http://www.my-kagawa.jp/>



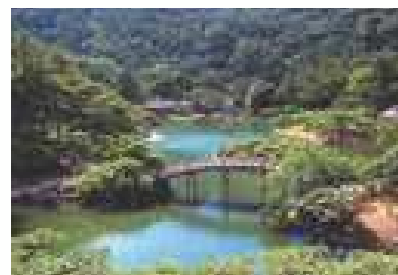
## The pride of Kagawa Prefecture

<p><u>Udon</u> Highest per capita number of udon shops in Japan (Kagawa – with its population of 1 million people – has more than 800 udon shops! Tokyo – with a population of 10 million people – has 500 McDonalds restaurants.)</p>	<p><u>Handmade Uchiwa Fans</u> 90% of the Japanese production market share</p> 
<p><u>Olives</u> Olive is mainly produced in Kagawa-pref. ever since it succeeded in cultivating on Shodo-shima in 1910. Because the olive branch symbolizes peace, it is on flag of the United Nations as well as designated prefecture flower and tree of Kagawa-pref.</p> 	<p><u>Bonsai Pine Tree Cultivation</u> 80% of the Japanese production market share</p> 

## The sights of Kagawa Prefecture

### Ritsurin Garden

Hundreds of years of successive feudal lords have resulted in this flowery daimyo garden. In it, you can find folk craft exhibitions and Kikugetsutei, a teahouse where you can enjoy the powdered green tea of tea ceremonies.



### Konpira Shrine

Faithful believers gather at Konpira Shrine to worship the “god of the sea.” From the road below to the inner shrine on the mountaintop, as you pass through the front gate and ascend the stone stairs, you can see the Goninhyakusho Sweet Shop and national treasures, such as the Asahisha shrine, the study, the pavilion, and the treasury.

### Naoshima

This island offers a wonderful combination of nature and art. You can discover deep satisfaction in this blend while viewing the surrounding Seto Inland Sea’s beautiful islands and the unique architectural design of Tadao Ando in his Benesse House Museum, Chichu Art Museum, and Art House Project.

Kagawa Prefectural Government

[http://www.pref.kagawa.jp/foreigner\\_english.shtml](http://www.pref.kagawa.jp/foreigner_english.shtml)

Sightseeing Guide of Kagawa Prefecture

<http://www.my-kagawa.jp/eg/>

## 日本の高等教育制度

日本の高等教育は、初等教育（小学校6年）と中等教育（中学校3年、高等学校3年）の12年間で修了してから始まります。留学生が入学可能な高等教育機関としては、①高等専門学校、②専修学校（専門課程）＝専門学校、③短期大学、④大学、⑤大学院の5つがあり、国立、公立、私立に大別されます。香川大学は、この中で、国立の大学および大学院に当たります。

日本の大学の正規課程の修業年限は、学士課程が4年間、修士課程が2年間、博士課程が3年間です（医学系等は年限が異なります）。学士課程を修了すると「学士」、修士課程を修了すると「修士」、博士課程を修了すると「博士」の学位が授与されます。

### 香川大学で学修するにあたって

#### ■ 学年暦

香川大学の学年暦は、4月から翌年3月までを1学年間とし、第1学期（4月～9月）、第2学期（10月～3月）の2学期制です。長期休業期間は、夏季（8月上旬～9月末）、冬季（12月下旬～1月上旬）、春季（3月中旬～3月末）の年3回です。

#### ■ 授業・単位

授業の方法は、講義および演習、実験、実習および実技等があります。1単位の講義時間は15時間が基本です。ほとんどの講義科目は、週1回2時間（実時間90分間）の講義が15週間にわたって開講され、計30時間で2単位が与えられます。ただし、予習と復習を含めると、1単位は45時間の学修を必要とする内容から構成されています。

#### ■ 卒業要件

「学士」を取得するためには、124単位以上が必要です（学部によって若干異なります）。「修士」を取得するためには所定の単位を修得し、修士論文または特定の課題についての研究成果の審査および最終試験に合格すること、「博士」を取得するためには所定の単位を修得し、博士論文の審査および最終試験に合格することが必要です。

#### ■ 成績評価

香川大学の成績評価は、5段階です（秀：90-100点、優：80-89点、良：70-79点、可：60-69点、不可：59点以下）。

In Japan, higher education starts after the completion of the 12-year primary and secondary education programs (6 years of primary school, 3 years of junior-high school and 3 years of high school). International students can enter the following five types of higher educational institutions in Japan: 1) Colleges of Technology, 2) Specialized Training Schools (post secondary course) = professional training colleges, 3) Junior Colleges, 4) Universities and 5) Graduate Schools. These higher educational institutions are largely categorized as national, public, or private. Kagawa University is categorized as national university and graduate school.

The standard lengths of study for courses at the university is 4 years for the undergraduate programs, 2 years for the master's programs, and 3 years for the doctoral programs, however the medical school has a different duration. Bachelor's degrees, Master's degrees, and PhD's are conferred to the students upon the successful completion of their respective programs.

### Kagawa University General Academic Matters

#### ■ Academic Calendar

At Kagawa University, the academic year begins in April and ends in March of the following year. The terms consist of 2 semesters; April to September for the first semester, and October to March for the second semester. There are three long vacation periods; summer (early August to end of September), winter (late December to early January), and spring (mid March to end of March).

#### ■ Classes/Credits

Classes are conducted in styles of lecture, seminar and practice/lab. 1 credit is usually awarded for 15 hours of lecture. Most lectures are 2-hours (actually 90-minutes) long and are offered once a week for 15 weeks. After completion of 30 hours of lecture, students are awarded 2 credits. Including the time to prepare for or review their classwork, 45-minutes of study is required for earning 1 credit.

#### ■ Requirements for Graduation

More than 124 credits are necessary to complete the undergraduate program (the number of credits required varies slightly in some Faculty/Graduate Schools). A designated number of credits, Master's thesis or particular research completion, and successful results in a final examination are required to complete the master's program. As for the doctoral program, a designated number of credits, a doctoral dissertation, and a final examination are required for completion.

#### ■ Grading System

Kagawa University uses a 5-level grading system; S (100-90 points), A (89-80 points), B (79-70 points), C (69-60 points), and X (below 59 points, failed).

## アカデミックカレンダー（学年暦）

学年は4月1日に始まり、翌年の3月31日に終わる2学期制となっています。授業開始の日は年度によって異なります。

土曜日、日曜日、香川大学記念日（10月1日）および日本の祝日はお休みです。

行事	時期（日付）
学年開始	4月1日
入学式	4月4日
新入外国人留学生ガイダンス	4月初旬
新入生健康診断	
新入生修学相談	
第1学期授業開始	
履修届登録	4月中旬
第1学期末試験開始	7月下旬または8月初旬
オープンキャンパス	8月初旬
夏季休業開始	
夏季一斉休業（事務室閉鎖）	8月中旬
第1学期・夏季休業終了	9月30日
香川大学記念日	10月1日
新入外国人留学生ガイダンス	10月初旬
第2学期授業開始	
履修届登録	10月中旬
大学祭	11月初旬
冬季休業開始	12月下旬
冬季一斉休業（事務室閉鎖）	12月下旬～1月初旬
冬季休業終了	1月初旬
第2学期末試験開始	2月初旬
春季休業開始	3月中旬
卒業式	3月24日
第2学期・春季休業終了	3月31日

香川大学アカデミックカレンダー

[http://www.kagawa-u.ac.jp/campus\\_life/about\\_class/timetable/](http://www.kagawa-u.ac.jp/campus_life/about_class/timetable/)



## Academic Calendar

The academic year begins on April 1 and ends on March 31 of the following year, and is divided into two semesters. The first day of classes varies according to years.

Holidays: Saturdays, Sundays, National Holidays, and the University's Anniversary (October 1)

Event	Date
First Day of the Academic Year	April 1
Entrance Ceremony	April 4
Orientation for New International Students (Spring)	Early April
Medical Check-up for New Students	
Class Guidance for New Students	
Start of the First Semester	
Web Registration for Classes	Mid April
Start of the First Semester Examinations	End of July or early August
Open Campus	Early August
Start of Summer Vacation	
Office Closed for Summer Holidays	Mid August
End of the First Semester and Summer Vacation	September 30
University Anniversary	October 1
Orientation for New International Students (Autumn)	Early October
Start of the Second Semester	
Web Registration for Classes	Mid October
University Festival	Early November
Start of Winter Vacation	End of December
Office Closed for Winter Holidays	End of December to early January
End of Winter Vacation	Early January
Start of the Second Semester Examinations	Early February
Start of Spring Vacation	Mid March
Commencement Ceremony	March 24
End of the Second Semester and Spring Vacation	March 31

Kagawa University Academic Calendar

[http://www.kagawa-u.ac.jp/campus\\_life/about\\_class/timetable/](http://www.kagawa-u.ac.jp/campus_life/about_class/timetable/)

(Japanese only)



日本の祝日	日付
昭和の日	4月29日
憲法記念日	5月3日
みどりの日	5月4日
こどもの日	5月5日
海の日	7月第三月曜日
敬老の日	9月第三月曜日
秋分の日	秋分日
体育の日	10月第二月曜日
文化の日	11月3日
勤労感謝の日	11月23日
天皇誕生日	12月23日
元旦	1月1日
成人の日	1月第二月曜日
建国記念の日	2月11日
春分の日	春分日



National Holidays in Japan	Date
Showa Day	April 29
Constitution Memorial Day	May 3
Greenery Day	May 4
Children's Day	May 5
Marine Day	3rd Monday of July
Respect for the Elderly Day	3rd Monday of September
Fall Equinox	(Varies with the lunar calendar)
Health and Sports Day	2nd Monday of October
Culture Day	November 3
Labor Thanksgiving Day	November 23
The Emperor's Birthday	December 23
New Year's Day	January 1
Coming of Age Day	2nd Monday of January
National Foundation Day	February 11
Vernal Equinox	(Varies with the lunar calendar)



# 香川大学学部・大学院案内

## 教育学部・教育学研究科

### 教育理念と目標

教育学部は、香川師範学校・香川青年師範学校を母体に、1949年に香川大学学芸学部として発足し、1966年に教育学部と改称され今日に至っており、卒業生は、広く教育界で活躍しています。

今日の学校教育の現場には、急激な社会の変化の中で、教科に関する新しい学力をどのようにつけるか、子どもたち一人一人の自己実現をどのように支援できるかなど、人間形成に関するきわめて重要で魅力的な課題があります。また急速な少子・高齢化、情報化社会の進展、切実さを増す環境問題、多文化社会における共生の在り方などの問題は、生涯にわたる教育の必要性和新たな教育的課題を生み出しています。このような教育に関する課題に柔軟かつ積極的に対処できるように、現在、教育学部では「人間の発達・形成に関する教育研究を基礎に、教育に関する総合的な教育研究を行い、教育実践力を有する学校教育教員及び広く教育界で活躍できる人材を養成する」ことを学部目的として定めています。

長い歴史の中でつちかってきた豊富な教育研究の成果を背景に、新しい時代の要請に応えようとするのが、教育学部の理念です。

教育学部では、学校教育教員養成課程と人間発達環境課程の2つの課程を設置し、学校教員・教育者としての総合的な資質・能力及び教育実践力の育成を目指しています。

特に、学校教育教員養成課程では、子どもの成長・発達過程を総合的にとらえ、彼らの「生きる力」を育成し、生き生きとした学校教育を実現するため、実践的な指導力を持つ教員を養成します。

また、人間発達環境課程では、人間の生涯にわたる発達と人間を取り巻く環境に関する様々な問題を総合的に探求し、国際化、情報化、少子・高齢化の進む生涯学習社会を支えることのできる人材を養成します。

教育学研究科では、高度な教育実践力とそれを支える研究能力を育成します。学校教育の成果は、教育に直接携わる教員の力によるところがきわめて大きく、特に、自ら学び自ら考える力の育成や、いじめ、不登校への対応など、学校教育を巡る様々な課題の中で、魅力ある優れた教員の確保は、ますます重要となっています。また、近年の児童生徒の学力低下問題とも関連して、教員が文化の伝達者として教科内容に関しても高度な専門性を発揮していかなければなりません。

本研究科は、学部における専門教育を基礎として、広い視野に立ち、教育並びに教科の基礎となる専門諸学芸に関する専門的知識・技能を修得させ、さらに高度な教育実践力および研究能力を育成することによって、教育の諸分野において中核となる人材、並びに、地域文化の向上に寄与できる人材の養成を目的としています。





# Faculties and Graduate Schools

## Faculty of Education and Graduate School of Education

### Educational Principles and Goals

The Faculty of Education, originating from Seisho Normal School founded in 1874, was established as the Faculty of Liberal Arts in 1949 and changed its name to the present one in 1966. Since it was established, the Faculty has been providing various courses in education and conducting research in accordance with its philosophy of liberal arts.

### Undergraduate School

The Basics of School:

We aim to train teachers who will be able to cope with pupils' psychological problems such as bullying, cooperating with local communities, and how to be sensitive to teacher-pupil relationships.

Early Childhood Education:

The Faculty aims to train teachers who can understand small children in terms of human development throughout lives, and can create an educational environment suitable for the growth of small children.

Education for Children with Special Needs:

Our goal at the Faculty is to train teachers for pupils with disabilities at elementary and junior-high schools, based on a curriculum which emphasizes pedagogy, medical science and psychology.

Specialized Curriculum Studies:

We aim to train teachers with the potential to solve current issues in school education by studying the basics of human development, growth of children, the theory and methodology of teaching and learning processes, along with the study of their selected subject.

Clinical Studies of Human Development:

This program focuses on topics concerning human life such as problems in human relations in advanced and complicated contemporary societies and also those of an aging society from the viewpoint of clinical psychology and welfare.

Environmental Studies and Education:

This program focuses on relations between people and the environment from the point of life-long studies in order to realize social systems in which people with different backgrounds, and people and nature coexist.

International Studies and Education:

This program focuses on topics of multi-culturalism from the viewpoint of understanding global society. This course offers various subjects such as multi-culturalism and education, Japanese culture and language, and course on English-speaking cultures and communication in English.

### Graduate School

In order to meet the ever-changing needs of our rapidly diversifying society, the aim at the Graduate School of Education is to create an environment with a focus on sustaining improvement in teaching skills and on continuing education.

## 学部

学科・課程	コース・講座等
学校教育教員養成課程	学校教育基礎コース 幼児教育コース 特別支援教育コース 教科教育コース
人間発達環境課程	発達臨床コース 人間環境教育コース 国際理解教育コース

## 研究科

専攻
学校教育専攻 特別支援教育専攻 教科教育専攻 学校臨床心理専攻

香川大学教育学部・教育学研究科  
<http://www.ed.kagawa-u.ac.jp/>



### 留学生からのメッセージ 舒雯雯（中国）

私は、社会科教育専攻で学ぶ舒雯雯です。学部生の時に、一度交換留学生として、香川大学で一年間の留学生生活を過ごしました。その一年間で、私は日本語が上達しただけでなく、さまざまな体験を通して、日本の文化や習俗なども少しずつ分かるようになって、とてもいい勉強になりました。また、日本の住みやすさ、安全で清潔な環境、交通の便利さ、日本人の勤勉と礼儀の正しさもとても印象に残っています。中国の大学を卒業してから、日本語教師を目指せる、香川大学大学院へ入学させていただきました。社会科教育専攻では「教師になるための学習」と「専門分野の学習」が深められます。ゼミは小人数のため、院生同士はもちろん、先生との繋がりも強いものとなり、ディベートやレポート発表など、ゼミでしか経験できないことも多くあります。先生によって授業の内容は様々ですが、どれも興味深いものばかりです。自分が選んだ大学の素晴らしさを発見する毎日です。ここに来て本当に良かったと心から思っています。



We provide courses in teachers' areas of specialization for those currently working, and also provide training and in-service courses with the goal of stimulating comprehensive research into areas where education reforms are currently being carried out.

Thus, the Graduate School aims to develop our students' special skills and areas' professional knowledge about their various disciplines, which are the basis of education and teaching subjects. Based on the undergraduate courses, we hope to train learned personnel capable of carrying out research into their areas of interest and also able to contribute something back to the local community either through providing further training in research techniques or through practical teaching.

#### Undergraduate courses

Departments	Courses
Teacher Training	The Basics of School Early Childhood Education Education for Children with Special Needs Specialized Curriculum Studies
Humanities and Environmental Science	Clinical Studies of Human Development Environmental Studies and Education International Studies and Education

#### Graduate courses

Majors
School Education Division Special Education Division Division of School Curriculum Studies Division of School and Clinical Psychology

Kagawa University Faculty of Education, Graduate School of Education  
[http://www.ed.kagawa-u.ac.jp/English-version/international\\_exchange.html](http://www.ed.kagawa-u.ac.jp/English-version/international_exchange.html)



### 教育目的

法学部は、創設以来、法学教育を通じて人間形成のプロセスを支援・推進し、学問に触れる喜びを伝え、自ら「考える力」＝問題発見・解決能力を育むことに努めてきました。また、卒業生が法学的素養をもち、経済や政策領域にも明るい職業人として、社会の各分野で活躍することはもとより、生涯にわたり自主的に学び続け、活力と自尊心をもって変化著しい時代に対処する力を洒養することを目的としてきました。香川大学・愛媛大学連合法務研究科設立後の法学部は、以上の教育目的を引き続き重視し、公的市民の育成、法学的素養を備えた専門職業人（法学専門職業人）の養成をめざしています。



### 法律基礎コース

リーガル・マインドを十分に身につけた上で、紛争解決のための法的スキルを身につけることを目的としたコースです。法律学は、公平・公正にルールを適用して紛争を解決する技術といえますが、本コースでは、そのような能力を身につけ、社会において応用するための基礎を学びます。卒業後は法科大学院への進学をはじめ、司法書士・行政書士・裁判所職員などとして法律専門知識を駆使できる人材の養成をめざします。

### 社会設計コース

政策作成能力に力点を置き、社会における課題の発見・解決手法を探る能力を身につけることを目的とするコースです。福祉、環境、情報、グローバル化といった現代的課題一般について、幅広い知識と視点を身につけることをめざしています。政策立案に携わる各種の公務員やNPO・NGO職員として活躍できる人材の育成に主眼を置いていますが、法科大学院への進学も可能です。

大学院法学研究科修士課程では、法律学と政策科学のより高度な教育を行うことで、学部での専門教育を補完し、いっそう深化させ、また、法律専門職や公務員になる人材を養成することを主な目的としています。

### Educational Aims and Principles

#### Undergraduate School

Since its inception in 1981, Kagawa University's Faculty of Law has been providing opportunities for students to study law and policy sciences. The Faculty of Law and the Graduate School of Law are guiding students to study basic jurisprudence and political science. The evening courses were set up in 1990s. Most of students are from all over Shikoku and its neighboring areas, but a greater number of them are welcome to study here from all over the world.

Students attend lectures to acquire basic legal and policy-oriented ways of thinking. Professors lecture on fundamental legal topics such as constitution, civil and criminal laws as well as on various non-legal issues in the global and local contexts. Our undergraduate curriculum holds introductory courses for freshman and sophomore students and applied courses for junior and senior students. Students are able to set up their study plans in accordance to their own academic interests or future career planning.

Also important are seminars, where students study multiple issues in closer touch with professors. Seminars are provided at every grade, but those for juniors and seniors are the most intensive chances in order for them to conduct their research. They will develop friendship with other seminar members, which will remain important for them throughout their life. Small classes are one of the many significant features of our education.

#### Basic Law Course

Jurisprudence is a technique for one to have deep sympathy for conflicting parties and solve the conflict by means of applying fair rules to it. Students at the Basic Law Course are expected to acquire the full range of legal mind and skills necessary for such conflict-solving. The course is mainly for those willing to advance to law schools or to be engaged in legal matters as specialists in both public and private sectors.

#### Social Designing Course

The Social Designing Course aims at fostering students' policy-oriented ways of thinking in order for them to understand social, political and economic issues and make sociopolitical policies. They will deepen their insights into various issues in the fields of social welfare, environment, information technology and globalization. The Course is mainly for those willing to serve as public officers or NPO (NGO) staffs.

#### Comprehensive Law and Policy Science Course (Evening Course):

The Comprehensive Law and Policy Science Course is for those unable to attend daytime courses but would like to study law and policy sciences. The course is held on the weekday evenings.

学部

課程	コース
法学科	(昼間コース) 法律基礎コース 社会設計コース (夜間主コース) 総合法政コース

研究科

専攻
法律学専攻

香川大学法学部・法学研究科  
[http://www.kagawa-u.ac.jp/kagawa-u\\_jl/](http://www.kagawa-u.ac.jp/kagawa-u_jl/)



留学生からのメッセージ 王冬嬌 (中国)

日本文化は興味深く、日本語を話せるようになることは、幼い頃からの夢でした。国際社会の中における日本語学習熱は高く、日本語の音声、音韻、文法・文体、文字・表記など、それらを通しての日本の歴史や文化、現代社会で通用する日本語力を学びたく、日本への留学を決意しました。実体験で習得する生きた日本語、実際の生活を体験することで、日本の生活・習慣への理解も深まります。グローバルな視野をもてるよう、もっともっと勉強していきます。

香川大学では留学生に対し、実際に日本で過ごすことを通して言葉や文化に触れる行事や教育プログラムが設けられており進学しました。法学部では民法・刑法・憲法等のさまざまな法律について勉強しています。それと国際関係の授業も設けられております。授業はすべて日本語で行われ、戸惑いながらも仲間と励まし合い、図書館で自習を続け、必死に取り組んでいます。忙しいながらも充実した学生生活を送っています。留学で得た経験や知識を忘れずに、これからの人生に取り組み、夢に向けて進んで行きたいです。



## Graduate School

Since established in 1985, the Graduate School of Law has been producing educated professionals of law and political science, especially in the Shikoku-Area. In addition, the School understands the real needs of the citizens seeking for advanced education and skills, and therefore offers a chance to meet the ever-changing demands of the local communities. Hopefully the School can help people to learn together and to keep developing in their areas of interest.

The School provides students with highly professional instruction in law and political science. Under the program the School invites qualified experts and organizes lectures on the following subjects: evaluation of real property, insurance law, municipal or local government and so on. The School realizes it significant to investigate actual problems in the society and thus to learn legal and administrative solving skills effectively.

For the convenience of their studying, the School can organize lectures and seminars between 6 pm and 9 pm on weekday or sometime on Saturday. In addition, the School arranges a special entrance examination in favor for working students.

### Undergraduate courses

Department	Courses
Department of Law	(Daytime Course) Basic Law Course Social Designing Course (Evening Course) Comprehensive Law and Policy Science Course

### Graduate courses

Majors
Division of Law

Kagawa University Faculty of Law, Graduate School of Law  
[http://www.kagawa-u.ac.jp/kagawa-u\\_jl/english/](http://www.kagawa-u.ac.jp/kagawa-u_jl/english/)



## 教育理念

経済学部は、名門旧官立高松高等商業学校（創立大正12年）以来の伝統を受け継ぎ、わが国の実業界、官界および学界の発展に大きく寄与してきました。常に学部教育の質的高度化に積極的に取り組んできた本学部は、現在、経済学科、経営システム学科及び地域社会システム学科の3学科からなり、それぞれの学科において昼間及び夜間主両コースを開設し、意欲ある学生諸君を迎え入れています。

各学科では、低学年時に全学共通科目（教養教育）と平行して専門の基礎科目（学部基礎、学科基礎）が、高学年では、より高度な専門科目と演習（ゼミナール）が学生の目的に応じて履修できるようにカリキュラム編成がなされ、また、それぞれの専攻コース科目の履修のほか、他学科の科目や他学部の一部の科目も履修できるように配慮されており、教職課程希望者には所定の科目が履修できるようになっています。

卒業生には、学士（経済学）の学位が授与されます。なお、本学部には、大学院経済学研究科（経済学専攻・修士課程）が設置されており、教育研究面の施設も一段と充実しています。

経済学部は、前身の官立高松高等商業学校の創立以来、実学を重んずる校風のもと、教養豊かな経済人を育成することを教育理念としてきました。本学部の卒業生は地元香川は言うに及ばず、全国各地、さらには広く海外において活躍をつづけています。21世紀を迎えた今日、情報伝達の高度化・迅速化は急速に進み、経済活動は今や世界的視野に立つことなしには成り立ち得ません。本学部では、このような経済社会に積極的に参画し、地域に根ざしながら世界と連携し共生する、進取の気象に富んだ経済人の育成をめざしています。

本学部では、経済や社会に関するさまざまな現象に関心を持つだけでなく、解決を必要としている問題を発見し、自ら解決できるような知識と技能を修得したいと考えている学生を求めています。具体的には、論理的思考方法、情報の収集およびコンピュータを用いた処理技術、プレゼンテーション技術、コミュニケーション方法などを修得した上で、経済や社会の仕組みに関する専門的知識、企業の経営や戦略に関する専門的知識、会計に関する専門的知識、世界各地の言語、社会、文化、歴史に関する幅広い知識などを修得したいと考えている人、そして以下のような職業に就きたいと考えている人を求めています。

- (1) 官公庁において国や地域の運営や活性化などに従事したい人
- (2) 企業における経営や戦略の企画・実践に従事したい人
- (3) 海外での仕事や国際取引に従事したい人

経済学研究科の教育理念は、知の創造と高度専門職業人の育成です。現代の複雑な諸問題に適切に対処するためには、異なる分野・領域間の相互接触、協働が不可欠です。経済学系の既存の学問体系に経営学系、人文科学系、言語学系を有機的に組み入れることによって、新たな知の枠組みを創造します。そうした営為によって、社会経済システムを諸学融合的な視点から根底的・総合的に把握しうる高度な専門的能力を持った人間を育成することができます。具体的には、高度専門職業人として地方自治体や





### Educational Features

#### Undergraduate School

The Faculty of Economics has its origin in Takamatsu Higher School of Commerce which was established in 1923. Our students can take a variety of classes from the chosen major area as well as other subjects. Introductory classes are offered for freshmen and sophomores while specialized classes and mandatory seminars are provided for juniors and seniors.

In addition, some classes offered by foreign instructors and also by the Faculty of Law are open to students who are interested. A limited number of classes from other faculties can also be availed by the students. The students aspiring to acquire a teacher's credentials are provided the required classes.

The students who fulfill all the requirements for the degree are awarded a B.A. in Economics. In exceptional cases, bright students can graduate in 3 years. Those interested in further studies are invited to apply to our Graduate School of Economics which offers a program leading to an M.A in Economics.

The Faculty has the Institute of Economic Research attached, which publishes the Kagawa University Economic Review and offers various services to faculty members and students for their research work.

The Faculty also provides a night school B.A. program for working students. The area of specialization is General Economics. It may be noted here that the non-Japanese nationals require stringent conditions of status of residence to enroll in the night school program.

#### Graduate School

The Graduate School of Economics' philosophical stance is to produce able graduates of high caliber and creative minds. An understanding of different fields and an interdisciplinary approach is essential for solving deep and difficult problems around us. The basic aspects of economics are complemented by the basics of business related, humanities related, and linguistics related issues that form an organic whole in our Graduate School and it allows for a new and powerful framework for analysis. We strive to use this philosophy to produce high quality graduates. In particular, the Graduate School aspires to produce highly trained able specialists who work in the local government and business community, individuals who ably contribute to the region and society, graduates who want to proceed towards a doctorate, and those who finish lifelong learning and recurrent education with appropriate knowledge of wide range.

The Graduate School looks for students who have deep interest in social sciences. The students are expected to be able to master different aspects of the Economic Sciences and acquire analytical capability. In particular the prospective students are expected to be the following.

経済界で活躍したり、地域で活躍できたりする人間、博士課程に進学可能な研究能力を有する人間、及び生涯学習、リカレント教育に対応した幅広い知識を有する人間を育成することを目指します。経済学研究科が求めている学生像は、社会科学分野に対する深い関心と洞察をもち、積極的な研究を通して、経済学の諸分野の学術的な発展に寄与する人材を求めています。具体的に述べると(1)高度専門職業人として経済界等で国際的に活躍したい人や地方自治体で公務員等をめざす人、(2)企業や地域社会、国際社会といった舞台において、リーダーとして活躍することをめざす人、(3)生涯学習、リカレント教育に対応した幅広い知識を修得したい人、(4)博士後期課程に進学可能な研究能力を修得したい人などです。

社会人の方々の中には職業経験や人生経験の中で様々な問題や疑問に遭遇し、それらを学術的な視点から分析的に捉えなおし、修士論文にまとめてみたいと願っている方がおられると思います。キャリア・アップもかねて、ぜひ来ていただきたいと考えています。

学部

課程
経済学科
経営システム学科
地域社会システム学科

研究科

専攻
経済学専攻

香川大学経済学部・経済学研究科  
<http://www.ec.kagawa-u.ac.jp/>



1. Those who want to participate in the economic and business community - even at the international level and those who want to contribute in the public sector such as the local governments.
2. Those who aspire to be leaders in the businesses or local/global community.
3. Those who are interested in lifelong learning.
4. Those who are interested in pursuing an academic career leading towards a Ph. D.

#### Undergraduate courses

Departments
Department of Economics
Department of Business Administration Systems
Department of Regional and Social Systems

#### Graduate courses

Majors
Division of Economics

Kagawa University Faculty of Economics, Graduate School of Education  
<http://www.ec.kagawa-u.ac.jp/english/index-e.html>



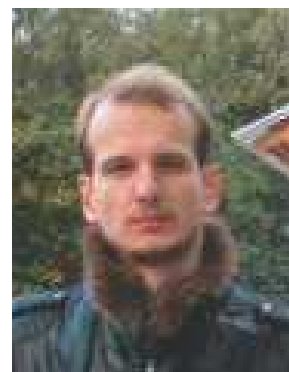
## 留学生からのメッセージガガウゾフ グレブ（ロシア）

大学を選んでいたとき、一番大事な条件として思っていたのは「効率的な勉強ができる場所」と「優しい雰囲気の場所」という二つの点でした。香川に着いてから、香川大学はその二つの点にぴったり当てはまるだけでなく、留学生をちゃんと助けてくれる大学だと分かりました。

私の研究内容は国際ビジネスと合弁企業に関係があります。香川県はまだ国際ビジネスがあまり広がってないが、その関心がだんだん増えていく場所であるからこそ国際ビジネスの発展を研究するための完璧な場所だと思います。

他方、香川県は勉強だけでなく、旅行や遊びもちゃんとできる場所です。都会と違って、香川県は特別で伝統的な雰囲気の場所で、県内には素晴らしい歴史的な、あるいは自然豊かな行楽地が山ほどあります。また、香川県なら京都や大阪などの都市を簡単にバスや電車で回ることができるから、香川県は日本の一番便利な所の一つだと言えるかもしれません。

一年間ぐらい香川県にすんでから、大学選びの時期を思い出したら「やっぱり香川大学を選んでよかったな」と何回も思いました。



Message from International Student – GAGAUZOV Gleb, Russian Federation  
 The Graduate School of Economics

When I was choosing a university for my research, the most important criteria for me were good conditions for effective study, and a friendly atmosphere. In Kagawa University I have found not only what I was looking for, but careful attention to foreign students, and their problems as well.

My research topic is related to joint ventures and international business.

There are not so many international relations with Kagawa at the moment, yet one can see a lot of effort and many tendencies for it here. That is why studying at Kagawa University is a perfect chance for me to analyze preconditions and earliest stages of international business relations development.

On the other hand, Kagawa is very good not only for study, but for leisure as well. Unlike all of the huge megalopolises, Kagawa has its own unique folk-culture flavor. One can find a lot of beautiful, historical, and natural spots inside of Kagawa Prefecture and near it. It should be mentioned that a lot of main cities, like Osaka and Kyoto, can be easily accessed by bus or train, which makes Kagawa Prefecture one of the most convenient places in Japan.

I believe my choice for Kagawa University was ultimately correct.



### 教育理念

医学部の基本理念は以下の3点です。

1. 世界に通ずる医学及び看護学の教育研究を目指す。
2. 人間性の豊かな医療人並びに医学及び看護学の研究者を養成する。
3. 医学及び看護学の進歩並びに人類の福祉に貢献すると共に地域医療の充実発展に寄与する。

香川大学医学部は、1980年に香川医科大学として開学し、1996年には看護学科が開設された後、2003年10月に旧香川大学と統合した全国でも新しい医学部です。

医学は生命科学中心の分野です。医学部の使命は、生命の謎を解き明かし、その結果知り得た生命現象の原理に基づき、病気の起こるメカニズムを解明したり、新たな診断法や治療法の開発につなげたりすることにあります。その成果は広く人々の健康維持や幸福生活に寄与するものです。医学部では、最先端の医学・医療研究の推進のみならず地域医療へも目を向けています。最新情報技術を生かした情報科学・医療情報の教育、通信・放送機構による列島縦断型ギガビットネットワーク（JGN）を用いた研究は、附属病院の遠隔診断システムや医療ネットワークと共に情報化の時代の先端に立っています。

看護学は、人間科学です。看護学科では、病気の予防及び健康の保持・増進を目的として、教育・研究に取り組んでいます。教育では、対象者の安全・安楽を最優先にしたケアを提供するための看護シミュレーターを用いた授業、対象者に寄り添える看護観を育成するための授業、対象者の状態を的確にアセスメントし、問題解決力や洞察力を養うための授業を行っています。また、患者及び地域住民のニーズに合わせた看護援助を改善あるいは開発するための研究に取り組んでいます。



### Educational Principles

The Faculty's basic concepts are the following.

1. To endeavor at performing medical and nursing education and research of world top level
2. To raise medical practitioners and researchers of medicine and nursing with the mind of humanity
3. To contribute in progress of medical and nursing sciences, human welfare and promotion of regional medical services

The School of Medicine was founded in October, 1978, and accepted its first year students of 100 in April, 1980. In October, 1983, the University Hospital started its medical services. In 1986, the Graduate School started with an enrolment of 27 students, and has come to an enrolment of 146 students as of May, 2012. Kagawa Medical University became Kagawa University Faculty of Medicine in October, 2003.

The campus is located on a low hill to the southeast of Takamatsu city, capital of Kagawa Prefecture. On clear days, the central part of the city and the Seto Island Sea can be seen in the distance from the campus. The campus is surrounded with ponds and greenery rich with bird and insect life. The weather is warm throughout a year. Thus the campus offers a quiet and favorable environment for education and research.

Behind the Medical School's foundation lies a basic idea to develop a unique school of medicine where research and services are conducted in a way to bring about great effects for humanity. Concurrently, the School should keep abreast of medical progress at large as well as varied social developments by rendering its services to surrounding communities.

The School of Nursing was founded in April, 1996. It was the first school in Kagawa Prefecture designated as a university school of nursing. The University Hospital, with 613 beds and various outpatient departments, is right on the campus where medical and nursing students practice and study together.

Each year, the School enrolls 60 students and at the third year, in addition to the regular freshmen, 10 transfer students are admitted through examination. The undergraduate education here is distinguished by a wide-ranging liberal arts and natural sciences curriculum shared with the faculty members of the School of Medicine and visiting scholars from other universities. The School of Nursing maintains a national presence through its programs of education practice and research. Today's practitioners of nursing must not only be competent to meet current clinical demands, but also have the attitudes and abilities in responding to future challenges. Thus, the School offers a program of studies that are designed to provide the knowledge and skills necessary to serve those aims. Nursing here means "for the people, of the people and by the people."

学部

学科・課程	コース・講座等
医学科	形態・機能医学 生体分子医学 病理病態・生体防御医学 人間社会環境医学 医学教育学 内科学 精神神経医学 小児科学 母子科学 外科学 眼科学 耳鼻咽喉科学 放射線医学 麻酔学 救急災害医学 歯科口腔外科学 先端医療・臨床検査医学
看護学科	基礎看護学 臨床看護学 地域・精神看護学
[寄付講座]	薬物生体情報学講座（帝国製薬）（H3.4.1～28.3.31）
[寄付講座]	感染症講座（香川県）（H24.4.1～26.3.31）
[寄付講座]	神経難病講座（香川県）（H24.4.1～26.3.31）
[寄付講座]	統合免疫システム学講座（H19.4.1～29.3.31）

研究科

専攻
機能構築医学専攻 分子情報制御医学専攻 社会環境病態医学専攻
看護学専攻

香川大学医学部・医学系研究科  
<http://www.med.kagawa-u.ac.jp/>





### Undergraduate courses

Schools	Departments
School of Medicine	Department of Structure and Functional Medicine Department of Molecular Medicine Department of Pathology and Host-Defense Department of Social and Environmental Medicine Department of Educational Medicine Internal Medicine Neuropsychiatry Pediatrics Perinato-Gynecology Surgery Ophthalmology Otorhinolaryngology Radiology Anesthesiology Emergency Medicine Oral and Maxillofacial Surgery Department of Advanced Medicine & Laboratory Medicine Faculty of Medicine
School of Nursing	Basic Health Science and Fundamental Nursing Clinical Nursing Community Health and Mental Health Nursing
[Endowed Chair]	Department of Pharmaco-Bio-Informatics (Teikoku Seiyaku Co. Ltd.)
[Endowed Chair]	感染症講座 (香川県) (H24.4.1 ~ 26.3.31)
[Endowed Chair]	神経難病講座 (香川県) (H24.4.1 ~ 26.3.31)
[Endowed Chair]	Department of Integrated and Holistic Immunology (Macro phi inc.)

### Graduate courses

Majors
Division of Structural Functional and Regenerative Medicine
Division of Regulatory Molecular Medicine
Division of Social and Environmental Medicine
Major in Nursing Science



## 留学生からのメッセージー陸豊（中国）

私は2007年12月より、香川大学大学院医学系研究科の脳神経生物学講座で研究させて頂いています。現在、大学院四年生です。私は脳卒中とアルツハイマー病について研究してきました。これら二つのテーマに取り組めたおかげで、そこからいろいろな技術と知識を習得でき、少しずつ専門的な理解が深まってきたと感じています。研究以外に、香川大学には様々な国から異なった分野の研究者や留学生、社会人が集い、交流が盛んだったので、多くの素晴らしい人達との出会い、文化の違いを理解することができたことは貴重な体験でした。また香川といえば、栗林公園をはじめ綺麗な所がたくさんあり、刺身、寿司、特にうどんはとても有名で美味しいです。私にとって、日本での留学は本当に良かったと思います。心を込めて、いろいろな点で指導をして下さった先生方に感謝しています。



Message from International Student – LU Feng, People’s Republic of China  
 Doctoral candidate at the Graduate School of Medicine

My name is Feng Lu. I came to Japan and began my study at Kagawa University in 2007 thanks to an international exchange program. Now, I have become a fourth year graduate student with a major in Neurobiology, focusing on the mechanisms and therapeutic development of stroke and Alzheimer’s disease. I published two papers during the four years of study, and made great improvements on my specialist knowledge and skills. In my university, we have lots of international students from many different countries and we always communicate with each other to share our different cultures and thoughts. It is all very interesting and we do not feel lonely.

About Kagawa, the people here are very kind and moral. There are many beautiful places that are worth visiting, and the noodles here are very famous and delicious, which we call Udon. So, if you want to study abroad, and get a colorful and impressive experience, Kagawa University would be a good choice. We are waiting for you to join our University.



### 教育理念と目標

工学部は、1998年に第1期生を受け入れた新しい国立大学工学部です。20世紀の急激な科学技術の発展は、快適性、利便性をもたらしましたが、その反面で人類存続の危機を招く様々な問題を引き起こしました。工学部では教育理念を「文理融合による超学際工学の創造」と定め、21世紀の社会を支える工学のあるべき姿を真剣に模索し続けています。すなわち従来の狭い工学分野の枠組みにとらわれることなく、人間、社会、自然、人工物という工学の対象をグローバルな視点から正しく理解し、多角的視点を持った新しい工学技術者を養成します。

各々の専門分野における高度な知識や技術力の修得はもちろんのこと、全学体制で行われる教養教育に加え、経営能力、ベンチャーマインド、人間理解、倫理観、国際感覚及び歴史的視点などの工学教養教育を導入し、21世紀の工学をリードするエンジニアに不可欠な以下の能力を養成します。

1. 21世紀の社会と調和できる柔軟な文系的思考力（文理融合）
2. 多様な価値基準を理解する広い教養を持ちながら客観的に評価を行う能力（グローバル・アセスメント）
3. 地域の枠を超えて広く世界で活躍できる国際コミュニケーション能力とリーダーシップ（プロフェSSIONナル・コミュニケーション）

これらによって、深い専門知識に裏付けされながらも幅広い工学のバックグラウンドを持ち、自己を的確に表現し、国際社会にも十分対応できる新しいタイプの人材を養成します。

工学研究科では、従来の工学分野の枠組みにとらわれることなく、人間、社会、自然、人工物という工学の対象をグローバルな視点から正しく理解し、多角的視点を持った新しい高度専門技術者を養成します。すなわち、以下の能力を育成します。

1. 専門分野での高度な課題探求・解決能力
2. リーダーとして要求される実践的マネジメント能力
3. 新しい領域に積極果敢に挑戦する能力
4. グローバルな活動のための国際展開能力



## Educational Principles and Goals

Technological development is essential for comfortable human lives. It is surely significant for survival of the human society to research on environmental problems, prevention of disasters, information and electronic technologies, robotics, development of new materials, nano-technology and so on. In order to survive in the twenty-first century, it is necessary to acquire technologies in these fields.

### Undergraduate School

The Faculty of Engineering was established in 1997. At the time of foundation, we started as a National University setting up our very advanced missions to nurture engineers with a new methods and structures for education and research. Since then, we developed educational systems for the Master's and Doctoral Program for the Graduate School of Engineering. The first students completed the Doctoral Program in March 2007 earning Ph.D. degrees in Engineering.

The Faculty of Engineering, Kagawa University, has set its education philosophy to “the creation of super interdisciplinary engineering through the integration of arts and sciences”, and continues to seek answers as to how engineering should be to support society in the twenty-first century. Thus, we foster new engineering technologists who have a multilateral viewpoint and who fully understand the objects of engineering, including humans, society, nature, and artifacts from a global viewpoint without being constrained by the conventional, narrow framework of engineering.

The Faculty of Engineering fosters the following abilities, which are essential to engineers wishing to take the lead in engineering in the twenty-first century.

1. Ability to think flexibly, peculiar to those majoring in arts that will enable engineers to harmonize with twenty-first century society (integration of arts and sciences)
2. Ability to make objective evaluations while having a well-rounded education for understanding diversifying standards of value (global assessment)
3. International communication ability and leadership that will enable engineers to be active throughout the world beyond area boundaries (professional communication)

### Graduate School

The Graduate School of Engineering fosters new advanced professional engineers who have a multilateral viewpoint and who fully understand the objects of engineering such as humans, society, nature, and artifacts from a global viewpoint without being tied by the conventional framework of the engineering fields. Thus, we foster the abilities below.

1. Advanced ability to pursue issues and seek solutions to them in specialized fields
2. Practical management ability required of leaders
3. Ability to try for new areas actively and boldly
4. International development ability for global activities

## 学部

学科・課程	コース・講座等
安全システム建設工学科	自然環境マネジメント分野 建築・住環境デザイン分野
電子・情報工学科	情報環境コース 電子情報通信コース
知能機械システム工学科	人間支援ロボティクス分野 バイオメディカルエンジニアリング分野
材料創造工学科	環境材料化学分野 機械材料科学分野 光・電子材料科学分野

## 研究科

専攻
安全システム建設工学専攻 信頼性情報システム工学専攻 知能機械システム工学専攻 材料創造工学専攻

香川大学工学部・工学研究科

[http://www.kagawa-u.ac.jp/kagawa-u\\_eng/](http://www.kagawa-u.ac.jp/kagawa-u_eng/)



### 留学生からのメッセージ 李茂琚（中国）

私は2011年10月に、ハルビン工程大学から国費留学生として来日し、現在、香川大学大学院工学研究科の郭研究室で水中マイクロロボットの研究を専攻しています。私が香川大学を選んだ理由は、香川大学は学ぶ機会にあふれているということを感じたことです。工学研究科では様々な大手企業の方のお話を聞くことができる講義、インターンシップなど特色ある学ぶ機会が設定されています。また、ゼミは少人数で構成されているため、ゼミ生同士の絆はもちろん、先生とのつながりも強いものとなり、ディベートやレポートの発表など、ゼミでしか経験できないことが多くあります。香川大学は国際的な学生のための優れた研究施設や良好な研究環境が整っています。しかも、交流協定大学からの教授がよく香川大学に来て、学生との学術交流を行います。学生が国際会議に参加し、英語で発表する機会も多いです。香川県は海に囲まれ、多くの山々があり、素敵なおところです。香川県のうどんは有名で、美味しいです。私は香川県の美しい自然の風景と美味しい食べ物が大好きです。



### Undergraduate courses

Departments	Courses
Department of Safety Systems Construction Engineering	Natural Environment Management Built Environment Design
Department of Electronics and Information Engineering	Engineering in Information Systems Engineering in Electronics, Information and Communication
Department of Intelligent Mechanical Systems Engineering	Human-assist Robotics Bio-Medical Engineering
Department of Advanced Materials Science	Environmental and Chemical Materials Science Opt-Electronics Materials Science Engineering Materials Science

### Graduate courses

Divisions
Division of Safety Systems Construction Engineering Division of Reliability-based Information Systems Engineering Division of Intelligent Mechanical Systems Engineering Division of Advanced Materials Science

Kagawa University Faculty of Engineering, Graduate School of Engineering  
[http://www.kagawa-u.ac.jp/kagawa-u\\_eng/english/](http://www.kagawa-u.ac.jp/kagawa-u_eng/english/)



### Message from International Student – LI Maoxun, People’s Republic of China The Graduate School of Engineering

I came to Kagawa University and joined Guo Lab., Graduate School of Engineering, as a government-sponsored overseas student after graduating from Harbin Engineering University in October 2011. Now I am majoring in the study of an underwater biomimetic microrobot.

The reason I chose Kagawa University is because I felt that Kagawa University is full of opportunities for learning. The Graduate School of Engineering provides lectures held by people from leading companies. Distinctive learning opportunities, like internships, have been set by the Graduate School of Engineering. Moreover, since the seminars are composed of a small number of people, they can provide the students with a chance to gain experience with things like debate and presentation, which they cannot get normally.

Kagawa University has well-equipped research facilities and a good research environment for international students. In addition, professors from foreign universities often come to Kagawa University and carry out academic exchanges with the students. There are also many opportunities for students to participate in international conferences to give presentations in English.

Kagawa is a wonderful place surrounded by the sea, having many mountains. Udon in Kagawa is famous and delicious. I like the beautiful natural scenery and delicious food in Kagawa.

### 教育理念と目標

農学部は、農産物の生産性の向上、生産物の加工、生物生産に関わる社会的原理や環境保全の役割など、生物に関わる幅広い分野の遺伝子レベルから個体レベルまでを教育研究する「ライフサイエンス（生命科学）」の1分野です。

本学部は、1903年に木田郡立農業学校として設立し、香川県農業専門学校などを経て、現在に至っており、100年以上の歴史のある学部です。その間に数多くの卒業生を輩出し、農業分野のみならず、官公庁、食品、化学、化粧品及び製薬企業などで大いに活躍しています。

人類生存の基盤である生物資源の生産と活用は、農学の本質的な課題です。これらの課題に取り組むためには、動物・植物・微生物など生物資源への科学的理解とそれらを活用するためのテクノロジーを合わせもつ必要があります。本学部は、生物のもつ多様な機能や生物資源の有用性について科学的に理解を深め、食料の生産と生物資源の利用に役立つ教育を行い、社会に貢献する人材を養成します。

本学部では、生物資源の生産と利用に関する諸領域について、共通的な基礎知識と技能を身につけるとともに、これらを基盤に5コース（応用生命科学、生物生産科学、環境科学、生物資源機能化学、食品科学の各コース）の専門分野を体系的に、より深く学習します。このような修学を通じ、高度な専門的素養に加えて、豊かな人間性、広い視野、課題探求能力を備えた人材を養成することを目標とします。

農学研究科は、生物科学を基礎に生物資源の生産と利活用に関する高度な専門的知識と能力を備えた高度専門職業人を養成します。国際水準の学術研究を通じて、世界に通用する人材養成を行い、社会への貢献をめざします。本研究科は2006年4月に連携方式による希少糖科学専攻を含む3専攻に改組され、先端的かつ実践的な教育研究に取り組んでいます。

### 求める学生像

食料と健康、環境は、現代の農学が担う重要な課題です。そのような視点から農学部では、生物と生物資源の生産及びその有効利用、並びにそれらの基盤となる生命現象に強い関心を持ち、様々な課題を積極的・主体的に探求し、解決したいと考えている学生を求めています。応用生物科学の様々な分野の専門知識や技術を修得し、生物関連産業の場で活躍したいと希望する学生諸君の入学を期待しています。





### Educational Features

The Kagawa School of Agriculture, established in 1903, was one of the first agricultural training institutions in Japan. It was committed to developing and utilizing a scientific approach and the newest techniques to advance agriculture in Japan. Over the years the school grew and adapted to meet the changing demands of agriculture, culminating with its integration with Kagawa University in 1955 as the Faculty of Agriculture.

Since then, changes in agriculture have accelerated and many new and exciting technologies and fields of study have emerged. While the Faculty of Agriculture has continued to grow and develop to meet these challenges, the commitment to advancing agriculture, laid down in 1903, remains strong.

Undergraduate education is conducted by the Department of Applied Biological Science in cooperation with the University Farm and the Marine Environment Research Station. The Faculty of Agriculture offers undergraduate studies leading to a Bachelor of Science (Bsc) in five areas:

1. Applied Life Science
2. Bioresource Production Science
3. Environmental Science
4. Bioresource and Functional Chemistry
5. Food Science

The Graduate School of Agriculture offers graduate studies leading to a Master's of Science in three academic divisions.

1. Division of Bioresource Production Science
2. Division of Applied Bioresource Science
3. Division of Rare Sugar Science

The Special Master's Course for International Students from Asia, Africa and the Pacific Rim has been developed to provide an opportunity to international students to further their studies and prepare them for admission to the doctoral program. The course is conducted entirely in English.

Kagawa University has formed a consortium with Japanese food companies dealing with frozen foods or developing food resources overseas to nurture talented, internationally minded people. In this Career Development Program on "Safety for Frozen Foods", students will develop strong managerial and scientific skills, an understanding of management philosophy, and Japanese language for business leading to a career in the food industry. This program is taught in Japanese.

For the doctoral degree programs, please refer to page 46, "United Graduate School of Agricultural Sciences, Ehime University."

学部

学科・課程	コース・講座等
応用生物科学科	応用生命科学コース 生物生産科学コース 環境科学コース 生物資源機能化学コース 食品科学コース

研究科

専攻
生物資源生産学専攻 生物資源利用学専攻 希少糖科学専攻
アジア・アフリカ・環太平洋留学生特別コース
日本の食の安全留学生特別コース

香川大学農学部・農学研究科  
<http://www.ag.kagawa-u.ac.jp/>



留学生からのメッセージ—ウン フェイ シン (マレーシア)

日本の女性は世界で最も長寿で、男性は三位だそうです。長生きする理由は食事と深い関係があると思い、日本へ食品の勉強をしに来ました。数ある大学の中から香川大学を選んだ理由は、第一次産業が農業と水産業である香川県で、農芸化学の食品科学を学びたいからです。

私は修士論文の研究テーマとして、希少糖が担子菌キノコに及ぼす生理的影響について研究しています。希少糖は糖尿病予防作用や癌細胞抑制作用などの生理活性を持っていて、今後の医薬品や食品等への用途開発が期待されています。香川大学農学部は医学部と連携して希少糖研究センターを設立し、国際希少糖学会を香川大学で行うことから、希少糖に関する最先端の技術と情報を最も早く手に入れることができます。

香川県は日本で一番面積が小さい県だからこそ、地域団体と密接して、香川県内でホームステイしたり、地域団体のメンバーにさぬきうどんの作り方を教えてもらったりするなど、交流活動が多く開かれていて、充実した学生生活になっています。



### Undergraduate courses

Departments	Courses
Department of Applied Biological Science	Applied Life Science Bioresource Production Science Course Environmental Science Course Bioresource and Functional Chemistry Course Food Science Course

### Graduate courses

Majors
Division of Bioresource Production Science Division of Applied Bioresource Science Division of Rare Sugar Science
Special Master's Course for International Students from Asia, Africa and the Pacific Rim
Career Development Program on "Safety for Frozen Foods"

Kagawa University Faculty of Agriculture, Graduate School of Agriculture  
<http://www.ag.kagawa-u.ac.jp/english/>



### Woon Huei Sing, Malaysia

#### The Graduate School of Agriculture, Career Development Program on "Safety for Frozen Foods"

Japanese women have world's longest life expectancy at 86.41 years. The Japanese are renowned for their longevity, attributed in part to a healthy diet. This is the reason why I chose Japan to complete my study in Food Science and the development in agriculture and fisheries which are the primary industry in Kagawa Prefecture explained why I chose Kagawa University.

As a research theme of my master's thesis, I have studied the physiological effects of rare sugar on the basidiomycete mushroom. Rare sugar has physiological activity such as inhibition of cell growth and tumor and diabetes prevention, which the development of applications to foods and medicines of the future is expected. The established of Rare Sugar Research Center in cooperation with the Faculty of Medicine and the International Rare Sugars Conference organized by Kagawa University, allowed me to get the first hand information in rare sugar.

Simply because Kagawa is the smallest prefecture in Japan, we have a lot of opportunity to contact with the local organizations like homestay in the Japanese Family or Sanuki Udon making taught by the members of community organizations, which fulfilled my student life.

### 理念

地域マネジメント研究科は、中国・四国地域で初めて設立された経営系専門職大学院（ビジネススクール）です。理論と実務の融合を通じて、企業や行政、NPO等、私たちの住む地域の様々な場の中核となり、地域活性化に貢献するリーダーの養成を目的としています。



現在検討されているわが国の21世紀の最重要課題であり、日本再生の「決め手」として地方分権があげられています。従来の中央集約的な社会経済システムは変容を迫られ、地域の活性化・自立、地域における新しい経済社会活力の創造が求められているのです。

このようなわが国の緊要な課題に対して求められるのは、地域におけるマネジメントを地域を形成する企業や行政等各領域において、中核的に担うことのできる専門家であり、その養成のため専門職大学院として、香川大学大学院地域マネジメント研究科を設置しました。その意味で本研究科のコンセプトは、地域におけるマネジメントであり、地域に精通したMBAを養成するビジネススクールです。

このような地域に視点を置いた専門職大学院を構想したのは、本学の位置する香川ならびに四国ならではの地域特性に依拠するものです。四国地域は、企業、産業、都市などいずれにあっても集積が弱く、大企業も少なく、基幹産業やブロック中核都市に相当するものもありません。

そのため、特に近年、四国地域をとりまく経済環境が全国他地域よりも厳しいなかで、「地域」意識が強まり、経済や地域の活性化に関する会議等が重ねられ、産官学あげでの取り組みが強く求められています。集積の弱い四国地域では、特定の企業や産業、都市や行政などにたよる形での活性化ははかれず、それぞれの場における振興と相互連携が重要であり、その中核的担い手、すなわち地域事情に精通した、地域のそれぞれの場におけるマネジメントリーダーが不可欠です。

しかし、四国は長く他地域への人材供出地域となっており、そのような地元における経済・地域活性化のための中核的担い手が非常に不足していることから、四国における唯一の国立大学経済学部を有する本学にかかる人材を養成する期待が大きくなっています。

その期待を踏まえ、地域におけるマネジメントを1つの組織として教育研究し、地域について把握分析できる能力とマネジメント能力を有する人材を組織的、体系的に養成するためには専門職大学院によってはじめて可能と考え、本研究科を設置しました。

### 教育目的

地域活性化に貢献する教育研究を通して、高い倫理観のもと、マネジメントや地域政策に関する能力を養います。企業におけるビジネス・リーダー、行政におけるパブリック・プロフェッショナル、地域資源を生かして活性化を図る地域プロデューサーなど、地域新時代を拓くプロフェッショナルを養成します。

### 養成する人材像

- 企業の創造的変革を先導し、グローバルな視野を持ちながら地域に貢献する「ビジネス・リーダー」
- 行政部門に新たな戦略と行動力をもたらす「パブリック・プロフェッショナル」
- 地域の人々を巻き込み、地域の個性を生かした地域振興を図る「地域プロデューサー」

### Concept

Decentralization of authority, a topic being widely discussed at present, is seen by many as the most important challenge for 21st century Japan and as a critical factor in revitalizing the nation as a whole. As existing central social and economic systems come under increasing pressure to change, the revitalization of regional areas and the generation of a new economic and social vitality in autonomous regional areas are needed.

To respond to these challenges, specialists who can play central roles in management in all corporate and government sectors, as vital entities that form regional areas, are needed. The Graduate School of Management, Kagawa University was established as a specialist graduate school to train such specialists. In this context, the core concept of this graduate program is management in the regional areas, and this is a business school for training MBAs who have a thorough knowledge of regional areas.

The reason for establishing a specialist graduate school with a focus on regional areas was due largely to the regional characteristics particular to Kagawa and Shikoku where this university is located. In the Shikoku area there is little concentration of businesses, industries, or urban communities. The representation of large corporations is slight, there are no industries that could be defined as key industries, and there is no major urban area.

Because of these characteristics, in recent years in particular, as economic conditions in the Shikoku area worsened more than in other regions in Japan, an awareness of regions has been growing. On a number of occasions conferences have been held to discuss revitalization of the economy and regional areas and there has been a growing demand for initiatives involving partnerships among industry, government and academia. In the Shikoku area, where the concentration of industries is weak, revitalization measures based on reliance on specific corporations or industries, or on cities or government administrations have made little progress. Vital to the area are the promotion of business and mutual cooperation in each respective area, and core persons at the helm. In other words, the presence of management leaders who have a thorough knowledge of the area is essential in each region.

Shikoku has for a long time been an area that supplied human resources for other areas of Japan and has suffered from a severe shortage of persons who could serve as key persons at the helm of economic and regional revitalization in local areas. Because of this, there are high expectations of our university, which boasts the only national university faculty of economics in Shikoku, in the training of such persons who can fulfill such roles.

We believed that it would be possible to meet these expectations only by establishing a specialist graduate school that could provide education and training in management in regional areas as a single organization and that could methodically and systematically train human resources with appropriate management skills and capable of understanding and analyzing the region. This is why we established this graduate course.



## 研究科

専攻
地域マネジメント専攻

香川大学大学院地域マネジメント研究科  
<http://www.gsm.kagawa-u.ac.jp/>



### 留学生からのメッセージ—解学偉（中国）

私は解学偉と申します。2008年10月に中国から参りました。中国で大学を卒業した後に、更に経営学について勉強しようと思って、日本に留学の経験がある伯の勧めで、香川県に留学することになりました。

最初は香川県にある穴吹ビジネスカレッジ日本語学校で1年半を通して、日本語を勉強していました。初めに来たときは語学や風習などに慣れないと心配しましたが、身近な人と先生たちがみんな優しかったので、すぐ慣れて、楽しんで1年半を過ごしました。

香川県は日本で一番面積が小さい県ですが、瀬戸内海と島の風景がとても美しく、住みやすいところだと思います。日本語学校を卒業した後は大学で経営学の基礎知識を勉強しようと思って、香川県内にある大学を選びました。

私は現在、香川大学大学院地域マネジメント研究科で四国の経済事業について地域経営、地域活性化を学んでいます。自分の故郷の実情と連結しながら、研究を進めています。この美しい香川をぜひ自分の目で見てもらいたいと思います。



## The types of people the school will train

- Business leaders who will play key roles in the creative transformation of businesses and spearhead new regional development
- Public professionals who will introduce new strategies and the ability to initiate action into government administrative departments
- Regional producers who will involve the local people and promote regional development that capitalizes on the region's special characteristics
- Techno producers who will promote product development and the exploration of new markets with a view to linking superior technologies to potential markets
- Entrepreneurs who will initiate new business ventures that exploit the university's seeds and regional resources

Career paths after completion of the course: Owner-managers of local businesses and local shops and their successors, sales managers, venture business operators, R&D leaders, business leaders of Shikoku and Takamatsu branches of national corporations, officers in charge of municipal government policy divisions and national government regional offices, managers of community building NPOs

### Graduate courses

Majors
Studies in Management and Regional Strategies

Kagawa University Graduate School of Management  
<http://www.gsm.kagawa-u.ac.jp/english/index.html>



### KAI Gakui, People's Republic of China The Graduate School of Management

My name is Gakui Kai. I came from China in October 2008. After I graduated from a college in China, I was trying to learn about business administration in Japan, and on the recommendation of my uncle I came to Kagawa Prefecture.

At first I was studying Japanese for one and a half years at a Japanese language school, Anabuki Business College, located in Kagawa Prefecture, and I was worried about not getting used to Japanese language and customs. However, everyone was friendly and I spent a year and a half at the college and enjoyed it.

Kagawa Prefecture is the smallest area of Japan, but the Seto Inland Sea is so beautiful and livable, that I lived in Kagawa Prefecture for five years. I love it!

Now, I am learning about the business economy from the business school of Kagawa University, and I want you to come to see this beautiful prefecture of Kagawa for yourself.

## 教育の理念・目標（求める法曹像）

### 親身に地域住民の生活を支える法曹の養成

本法科大学院は、豊かな人間性、幅広い教養と専門的知識、柔軟な思考力などを基礎に、基本的人権の擁護と社会正義の実現を目指し、十分な職業倫理を身につけ、親身になって地域住民の生活を支える法曹を養成することを理念とし、目標とします。

### 地域経済活動を支える法曹の養成

本法科大学院は地域経済活動を支える法曹も養成します。経済のグローバル化が進む中、地域経済活動を支えるためには、四国でも、ビジネスローに精通した法曹が必要とされています。

### 環境保全を推進する法曹の養成

環境問題に関して、香川大学・愛媛大学が蓄積してきた教育研究の実績を生かし、環境保全活動を推進する法曹を養成します。

## 特色

### 少人数による高密度の教育

本法科大学院は、香川大学と愛媛大学が連合して組織することにより、19名の専任教員を整えています。少人数の学生定員と相まって、学生数に対する教員数の割合は、非常に高いものとなっています。これにより、学生一人一人に対する手厚く丁寧な指導が可能となり、各授業の1クラスの学生数は、最多の授業科目でも20人程度に抑えられ、法科大学院に求められる双方向・多方向形式による密度の高い授業が行えるとともに、学生と教員との間がより密接なものとなり、きめ細やかな教育が実現されます。

### 充実した修学環境

自習室は、カード入室方式により、原則として1年中24時間の使用が可能です。また、学生一人一人に対して、個別の自習スペース（キャレル）が確保されています。個別の自習スペースでは、LAN接続が可能となっており、ネットワークに接続して判例や文献などの検索を行えるとともに、授業に関する情報や授業で使用する資料の入手が可能です。さらに、図書館や資料室とは別に、使用頻度の高い法律雑誌や基本書などが備えられており、常時利用ができます。

### 地域のサポート

四国地域唯一の法科大学院であり、四国の政治・経済の中心地である高松市に設置された本法科大学院は、高松高等裁判所・地方裁判所、高松高等検察庁・地方検察庁および四国弁護士会連合会・四国各県弁護士会などの法曹界をはじめ、地方公共団体や経済界など四国地域の各方面から、さまざまなご協力・ご支援をいただいております。

四国弁護士会連合会・四国各県の弁護士会からは、4名の専任教員のほか、非常勤講師として複数の実務家教員（弁護士）を派遣していただくとともに、エクスターンシップなどの実地研修の受入や各地の法律相談へ同席させていただくなど、地域に根ざした法曹教育に対して強力なご支援をいただいております。また、高松高等裁判所・高松高等検察庁等の、裁判官・検察官を実務家教員として派遣していただき、実務教育の充実を図っております。



### ビジネスロー群・環境法群の充実

「地域経済活動を支える法曹の養成」という理念に基づき、ビジネスロー分野の展開・先端科目群を整備しています。香川大学大学院地域マネジメント研究科との連携により同研究科の開設する科目（一部を除く）を履修し、経済学や経営学の学識を深め、実務に活かす能力を高めることが可能です。また、環境法分野の展開・先端科目も整備し、「愛媛大学沿岸環境科学研究センター」を拠点として蓄積されてきた研究教育の実績を活用しつつ、環境問題に強い法曹の養成を進めます。

### 研究科／ Graduate courses

専攻／ Majors
法務専攻／ Legal Practice Course

香川大学・愛媛大学連合法務研究科

Kagawa-Ehime Universities' Graduate School of Law

<http://www.ls.kagawa-u.ac.jp/>

(Japanese only)



### 概要および目的

科学と技術を取り巻く環境は、近年急激な変化と発展を見せています。農学の分野もその例外ではありません。農学が果たす役割は、伝統的な生物資源の生産に止まらず、人間を含めた生物の生存環境の保全、流通システム、バイオテクノロジーなど多様な分野に拡大し、情報科学や各種の先端技術が取り入れられています。こうした新しい状況に対応するためには、個性的かつ創造的で、高い能力を有する研究者の養成が必要とされ、大学院教育の拡充が急務となっています。本研究科は、このような要請に応えるため、1985年4月に開設された「後期3年みの博士課程大学院」です。

連合農学研究科は、愛媛、香川および高知の3大学によって構成され、各大学の大学院農学研究科修士課程と連結することによって、個々の大学のみでは期待し難い広い分野にわたり、水準の高い教育・研究を行うことを可能ならしめる組織です。本部を愛媛大学（農学部）に置き、生物資源の生産と利用に関する諸科学について高度の専門的能力と豊かな学識、広い視野をもった研究者を養成します。

2002年4月には、本研究科と高知県（海洋深層水研究所）との連携による連携大学院が設置され、社会的貢献度が一層高まっています。

本研究科は、外国人留学生も多数受け入れています。1990年には、発展途上国からの農林水産分野における人材養成の強い要望に応えるため、諸国の研究者を文部科学省奨学金支給制度により受け入れる「熱帯・亜熱帯農学留学生特別コース」を設置しました。また、2002年10月から、愛媛、香川および高知大学大学院農学研究科修士課程（アジア・アフリカ・環太平洋農学留学生特別コース）から本研究科へ接続するアジア・アフリカ・環太平洋農学留学生特別コースも新たに設置しました。外国人留学生は研究科修了後、科学・技術の進歩と母国の発展に寄与することが期待されており、現在、国際的な分野で研究が行われています。

なお、論文博士制度により、日本並びに諸外国の研究機関において農学及び関連分野の研究に従事する優れた研究者についても、課程修了者と同様、博士号取得の機会を与えています。

### 教育理念

愛媛大学大学院連合農学研究科は、それぞれに特色を持った四国の愛媛大学、香川大学及び高知大学の農学部が連携して、21世紀を担う優れた人材を育成することを目的とし、人間、社会、自然への深い洞察に基づく総合的判断力と高度な専門分野の学識と技能が身につく教育を目指しています。

また、先見性と独創性のある研究を通して、世界に通用する多くの研究成果を産みだしながら、地域に役立つ人材、地域の発展を牽引する人材を養成すること、さらに、世界各地から優秀な留学生を積極的に受け入れ、当該諸国の将来を担う中核的な研究者を育てることによって、社会の持続可能な発展、人類と自然環境の調和に資するとともに世界平和に貢献します。

### Outline and Objectives

In recent years we are witnessing rapid change and development in the world of science and technology. The field of agriculture is no exception. Going beyond its role in the production of traditional bio resources, agricultural science is expanding into many fields, including environmental conservation, distribution systems, and biotechnology, by incorporating information science and other advanced techniques. There is a need for producing top class scientists who are independent thinkers as well as creative in order to respond to this new order, making the expansion of graduate school education an urgent matter. To meet this need we established a three-year doctoral program in April, 1985.

The United Graduate School of Agricultural Science, Ehime University (UGAS-EU) is a consortium built on the Master's programs of Kagawa, Kochi and Ehime Universities with the main office located on the Ehime University campus. This organization makes it possible to provide a higher and broader level of education and research than would be available at any of these universities alone. Our goal is to produce top class scientists who have a broad range of knowledge and a high level of specialization in the fields of bio resources and production.

From April, 2002, with the collaboration of our graduate school and the Kochi Prefecture Deep Sea Research Institute, our contribution to society is reaching a higher level than before.

Many international students are being accepted at our graduate school. In 1990, knowing the strong demand of developing countries to help train people in the fields of agriculture, forestry and fisheries, we set up a special scholarship program in Tropical and Subtropical Agriculture and Related Sciences supported by the Ministry of Education, Science, Sports and Culture of the Japanese government. In October, 2002, the Ehime, Kagawa and Kochi Universities set up a special Master's course in agriculture for students from Asia, Africa and the Pacific Rim which lead into our new course for Asian, African and Pacific Rim students. At present our fields of research have become very international. It is hoped that the international students who receive their doctoral degrees will contribute to the scientific progress and development of their own countries.

The UGAS-EU also confers doctoral degrees on Japanese and international researchers who have done worthy work in agriculture or related fields.

### Educational Principles

UGAS-EU is a consortium linking the various strengths of the agriculture faculties of Kagawa, Kochi and Ehime Universities with the aim of producing exceptional people who will be leaders in the 21st century. Our educational goal is to instill a high standard of scholarship, skills and judgment based on a deep understanding of humankind, society and nature.

Through farsighted, original research, we hope to train talented, world-class researchers who will play a central role in the regional development of their countries and we are actively recruiting talented students from all over the world. In this way we hope to develop a sustainable society and contribute to world peace and harmony between humankind and nature.

研究科

専攻

生物資源生産学専攻

生物資源利用学専攻

生物環境保全学専攻

愛媛大学大学院連合農学研究科  
<http://rendai.agr.ehime-u.ac.jp/>



## Graduate courses

Majors
Division of Bioresource Production Science
Division of Applied Bioresource Science
Division of Life Environment Conservation Science

United Graduate School of Agricultural Sciences, Ehime University  
<http://rendai.agr.ehime-u.ac.jp/english/index.html>



### ISLAM AKM Mominul, People's Republic of Bangladesh

Doctoral candidate at the United Graduate School of Agricultural Sciences, Ehime University

Hi,

This is Islam AKM Mominul, PhD candidate, Laboratory of Plant Biochemistry, Department of Applied Bio-resource Science, Faculty of Agriculture, Kagawa University, Japan. My research supervisor is Professor Dr. Hisashi Kato Noguchi. In Bangladesh, I am Assistant Professor, Department of Agronomy, Bangladesh Agricultural University, Bangladesh.



I came to Kagawa University in October 2011 to pursue my higher study in the framework of 'Special Program for International Students in Tropical and Subtropical Agriculture and Related Sciences (3-year doctoral course).' Many of my colleagues did their PhD from this university in the previous year. Actually I came to know about the reputation of that university in both national and international arena from them. Then I decided to pursue my higher study in Kagawa University and subsequently apply for the MEXT scholarship and achieved it. It's my pleasure to inform here that before coming to Japan I did my masters at Gent University, Belgium with the financial support of Belgium Government. My field of research in Kagawa University is 'Allelopathy of Medicinal Plants.'

Before coming to Japan, I have visited more than 12 Eurasian countries. But if someone asked me which country is the best to live among those countries, without any more hesitation, I will say JAPAN. Compare to other countries, Japanese peoples are more polite, honest and very hard worker. The infrastructure mainly the roads and highways are very much developed, net and clean. These things always attracted my attention. I like all Japanese traditional foods without pork and alcohol.

Finally, I will say LONG LIVE JAPAN!

Thank you very much.

Islam AKM Mominul